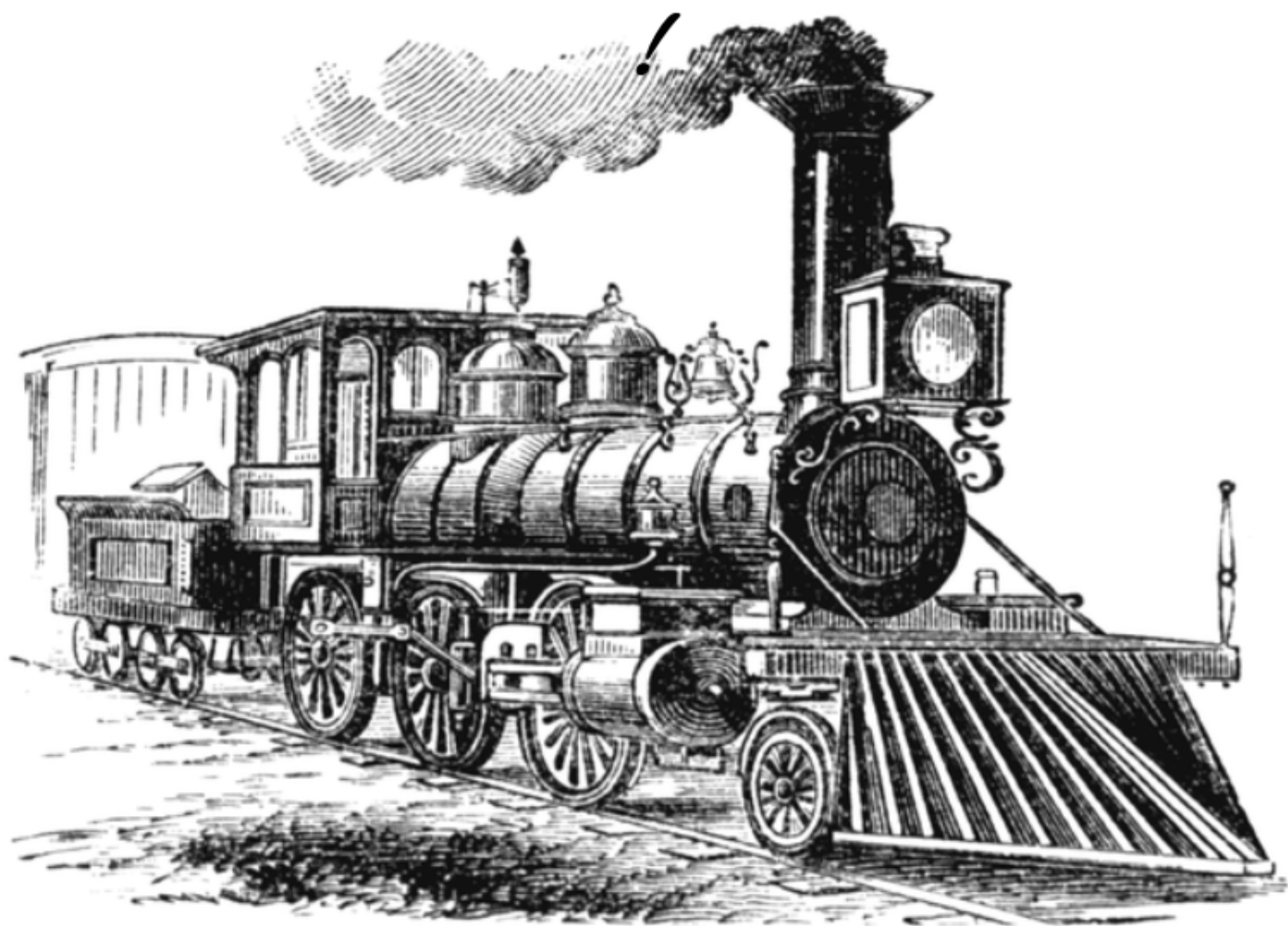


En route avec le
Vielsalm Express

Notre objectif, c'est votre bien-être



Bienvenue à bord du *Vielsalm Express* ! Si vous lisez ceci, c'est que vous avez reçu une invitation à monter dans ce merveilleux train pour la célébration de son premier long voyage. Vous avez été sélectionnés, par l'agence, pour votre différence. Six catégories d'individus intégreront le train pour prouver qu'il est adapté à tous. L'équipe de la direction est très heureuse de vous accueillir dans ce bijou de technologie. Doté de 13 wagons et d'une locomotive de première catégorie, ce petit train confortable vous proposera d'agréables activités afin de vous divertir. *Notre objectif est votre bien-être !*

Petit mais rapide, la vitesse de croisière est de 470km/h. Élu locotracteur étoile et récompensé par l'European Raily Award 2021, ce train est décrit dans la presse comme étant indérivable.

Nous nous entendons bien sur le fait que les wagons couchettes ne sont pas encore au point. Mais, nous sommes conscients de la différences des profils des passagers et nous allons coopérer pour améliorer au mieux votre wagon à votre image. Vous l'aurez compris, le budget est limité, il va falloir gagner et prouver vos compétences afin d'avoir la couchette la plus confortable.

En cas de questions ou d'incertitudes, veuillez vous rendre au wagon d'accueil qui sera ouvert 24h/24 et 7j/7 et qui prendra le temps répondre à vos demandes les plus folles.

Bon voyage et merci de faire confiance au *Vielsalm Express*.

Et notre objectif, c'est votre bien être,

Akéloco Mötiv, pour l'équipe du *Vielsalm Express*



Boss Akéloco Mötiv

Avec son accent péruvien, Boss Akéloco fait les annonces au micro. Une aubaine pour cette femme qui a toujours rêvé d'être sur le devant de la scène. Sa carrière sous les lumières d'Hollywood s'est arrêté net depuis qu'elle fut contrainte de se coiffer 6h par jour, plus le temps de ne rien faire. Dommage elle est passé à côté d'un rôle dans un film avec Johnny Depp. Son grain de folie est un plus car il permet de calmer le jeu et de se sortir des pires situations



Son humeur est toujours au beau fixe, et c'est en partie grâce à cela qu'elle parvient à diriger en douceur le Vielsalm Express.

Comme son chat Biglouche, elle se met à loucher sans raison pour faire rire ses voyageurs mais les plus attentifs remarqueront qu'elle ne contrôle plus ses yeux. Elle fait partie de l'ancienne équipe et a su bien choisir ses nouveaux compagnons. D'ailleurs, suite à la première réunion avec la direction, elle aurait été tellement heureuse des personnes qui l'entouraient qu'elle aurait fait le meilleur rêve de sa vie où elle nageait dans l'océan avec son compagnon le dauphin Zorbaï.

Sa famille regorge de mystères. Sa soeur est inscrite dans le livre des records, par exemple. De plus, depuis des générations, ils possèdent de nombreux domaines où poussent des productions excessives de cacahuètes.

Son objectif d'ici la fin de l'année est d'avoir un corps de croustille, et pour se faire, elle n'hésite pas à payer n'importe quel programme qu'elle finit par abandonner. Avec la création d'un nouveau wagon, des tensions ont éclaté entre elle et Mécano Gris qui la menace de prendre sa place de chef de Cabine.

Elle a décidé d'adopter un style alimentaire végétarien, en accord avec sa philosophie, et surtout avec sa dentition si particulière. Malheureusement, c'est une conviction qui est assez instable en fonction de son humeur du jour. Il lui arrive donc de croquer, par mégarde, dans un succulent nugget ou dans une autre gourmandise.

Mécaro Gris

Il connaît chaque boulon mieux que sa poche. Impressionnant sachant qu'il n'a pas son diplôme. En plus de maîtriser les rouages, il prends le temps de s'intéresser à tous les clients du train. Il s'entend bigrement bien avec le barman du wagon restaurant où ils se racontent tous les dRamas.. Toujours à l'affut, car sa grande peur du noir lui fait perdre toute compétence, il n'égare jamais sa lampe torche.

Un de ses plus grand rêve est l'installation d'un wagon salle de sport, car tout le monde le sait, ses muscles saillants font fureur auprès des dames, aaaahh cette beauté qu'il a. Il respecte les traditions et ne rentre jamais après 22h par peur de se faire transformer en citrouille.

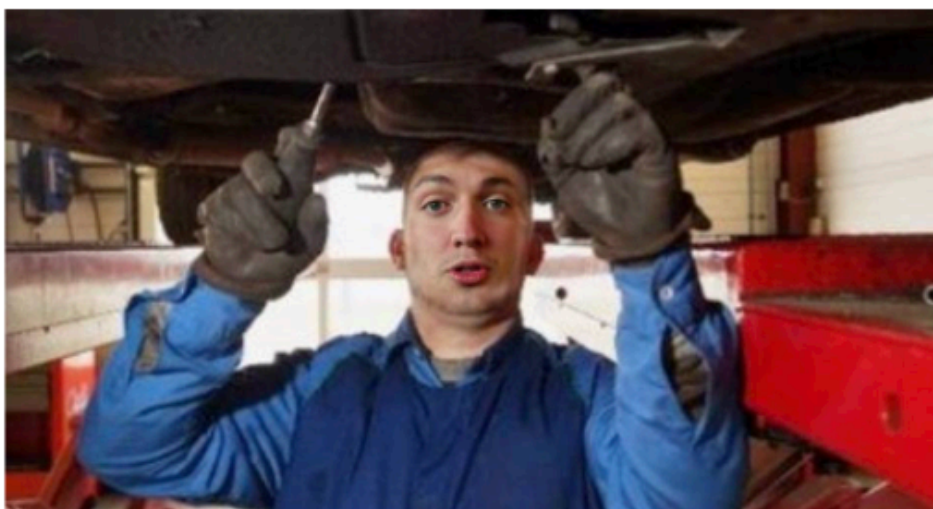
Il n'hésite pas à dormir jusqu'à ce que quelqu'un vienne le lever pour se mettre à travailler. Il aime se balader dans les jardins et profiter d'arroser les fleurs et les pelouses. Il est conseillé à l'hôtesse-directrice de faire bien attention à sa place car il attend sa promotion depuis des années.

Quand il travaille dans le Vielsalmexpress, il aime porter un équipement adapté mais aussi assez voyant comme une chasuble. Par défaut il ne l'enlève jamais de son doggybag.

Mécaro se laisse parfois emporter par sa flemme et laisse par mégarde à manger dans sa chambre pendant 10 jours. Lorsque Phaomme, exaspéré par sa crasse, lui dit de ranger ses affaires sales, il les cache dans son armoire.

Il rêve de devenir un grand rengar jungle pour la fierté de son père et d'être comme son idole Sssalé.

Info inutile mais précieuse, l'aigle royal est son animal préféré, il espère en croiser un sur ce joli périple...



Docteur Mabaloovaine

Mère de famille, cette médecin à qui il manque une case s'occupe de la santé à bord du *Vielsalmexpress*. Grâce à leur parcours similaires, elle a des bonnes relations avec le mécano. Ce dernier aurait affirmé qu'elle ronfle fort. Il n'a pas voulu dire comment il le savait mais plusieurs passagers l'ont déjà vu sortir de la cabine du docteur. Pourtant, elle fricote avec un certain mécano de la compagnie ferroviaire concurrente.



Elle met l'ambiance dans les wagons en participant à n'importe quelle boum (boum). Ses connaissances culturelles des années 2000 lui permettent de remporter n'importe quel blindtest.

Méfiant des maladies qui peuvent se transmettre dans les repas, elle inspecte précautionneusement ses plats car elle entend des rumeurs qui circulent surtout en ce moment. Difficile en alimentation, ses allergies incongrues l'empêchent de s'intégrer en société. Cependant, elle ne loupera jamais ses cinq rendez-vous cuisines de la journée.

Elle change d'apparence à chaque occasion possible, elle intègre n'importe quel rôle. Au courant de nombreuses informations circulant à travers les wagons, elle n'hésitera pas à échanger une anecdote contre une douceur du pays où les partis sont mixtes, une crousti-croquante.

!! Attention !! Ce qui siffle dans ses oreilles, ce qui lui fait dresser ses poils, c'est avant tout, le mensonge. C'est pas à elle qu'on pourra magouiller car elle est la première à connaître toutes les règles et lois du *Vielsalmexpress*.

Elle aime relever les blagues et les répéter pour les malentendants.

L'agence l'aurait recruté en paraguay où elle était la seule docteur du pays. La rumeur raconte qu'elle voyageait sur le dos d'un ours appelé Sully mais selon ses dires, ce n'était qu'un chien. Suite à ça, la population du paraguay a diminué fortement.

Tégoutchou-Tchou



Tégoutchouchou n'est jamais à l'abris de jeu de mot en rapport avec son joli prénom. Il serait peut-être temps que ce jeune machiniste soit pris au sérieux.

Il a été difficile pour lui d'intégrer la direction du Vielsalmexpress. Plusieurs tests ont été effectués avant

de pouvoir devenir le conducteur de ce train.

Toujours la bonne musique pour motiver sa clientèle, il prend régulièrement les commandes sonores de son wagon pour y faire passer ses pures playlists de Kraken. Il fait péter le son, dj. Pour mieux savourer ses douces mélodies à de hautes décibelles, il aime s'isoler pour mieux en profiter.

Il a d'abord postuler à la compagnie ferroviaire concurrente "la petite locomotive" mais s'est ensuite tourné vers le Vielsalmexpress.

Étant quand même essentiel en tant que conducteur du train, il craint l'empoisonnement et ne s'avise jamais de sortir sans sa tasse métallique afin d'assurer sa survie. Il l'a toujours avec lui parmi ses nombreux objets parfois incongrus, tel que du muesli ou du pigeon, dans son sac à dos. Il aime communiquer à l'ancienne. Parfois, avec Mécaro gris, ils se baladent pour partager leur passion des volatiles.

Pour se protéger des attaques furtives de la doyenne salée qui exerce une certaine influence malgré lui, il porte une passoire sur sa tête. Cette femme silencieuse lui apprend beaucoup sur la vie en lui présentant 4 murs d'une chambre... Cette pratique vient de Russie.

Ramaître D'Hôtel

Le chameaux, la biche, le rhino ou le crabe sont les nombreux surnoms de l'employé qui travaille derrière le comptoir. Il utilise ses pieds de biche pour virer les clients un peu excessifs du wagon-bar. Ce qui est dérangement dans l'équipe de direction, c'est qu'ils sont très différents en terme de bouffetance, il n'hésitera pas à aller avec son amie Dr. Mabaloovine chercher un repas simple et rapide.

Il cuisine essentiellement des fruits de mer, comme le crabe ou le thon. C'est croustillant, savoureux même ! Amateur de casse croûte rapide, on sait où le trouver quand il ne répond pas. Comme un chameaux, il est capable d'accumuler bcp dans son ventre, ce qui est pratique dans les longs trajets interminables. Joie! Dans sa préparation de plats, il fait très attention au montage de son assiette. Un mauvais assaisonnement peut le transformer en DRama queen.

Amateur de cris funestes, il s'accompagne d'une longue cape, dont il est le roi, volée à Akéloco pour crier sa joie. L'uniforme d'un cuistot se constitue essentiellement d'un tablier et d'une charlotte, mais Ramaître d'hôtel n'en fait qu'à sa guise, trop doyen pour ce genre de bêtise.

Par crainte des pickpockets, il s'endort par dessus sa valise pour bien être sûr de ne pas se faire voler des affaires. Il amène toujours une couchette de plus pour les voyageurs en cas de problème.

Très à l'aise avec la direction, il ose montrer ses atouts sans crainte, sans complexe, mais n'est pas aussi intime avec la clientèle du train. Tous les membres de la direction se souviennent d'une chute qui restera dans les annales. Heureusement pour eux,

ce moment a été filmé et défie les meilleurs tiktoks. Ce n'est pas son seul accident, en effet. Pas grand conducteur, il n'a jamais appris à freiner. Sa bien-aimée en a subi les conséquences et est maintenant défigurée. Pauvre petite.



Darzia Pason

Cette musicienne à la peau dorée et aux cheveux blonds, est une grande fan de poules, elle rejoint la team volatile.

Après avoir étudié l'architecture et construit le magnifique Vielsalm Express, elle s'est reconvertie au diapason et chante sans effort des paroles improbables de nombreuses heures jusqu'au petit matin. Elle aime continuer à s'instruire en lisant des livres et des livres, tout ça en quelques minutes.

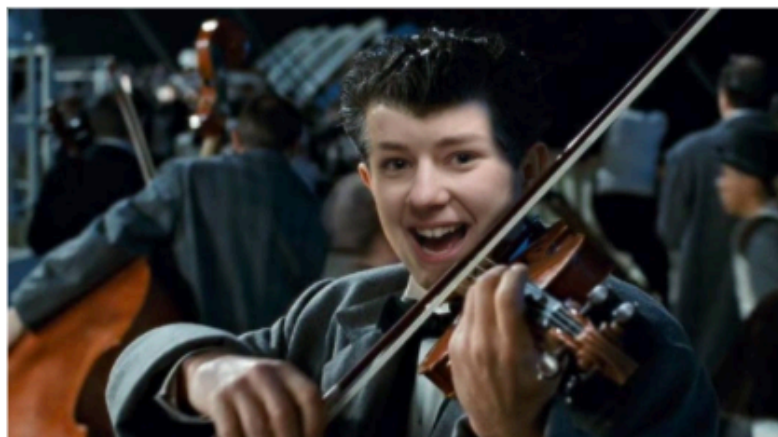
Un jour, elle se baladait près d'une rivière et a rencontré un beau nomade mâle alpha qui vivait d'amour et de frites. Toutefois il est reparti et elle a donc décidé de publier des petites annonces de recherche d'amour dans les journaux.

Un membre de sa famille a malheureusement sauté du train pour partir vivre dans une montagne au loin.

Elle bouge beaucoup avec ses mains pour battre la mesure ou même raconter des secrets. Il est arrivé une fois qu'elle enfonce un archet dans son œil mais ne peut pas opérer celui-ci de peur de le perdre. Vous pouvez donc remarquer que Darziapason est une grande folle. Avec son humour très particulier, il faut parfois un temps d'adaptation aux membres de la direction qui la côtoient.

Victime de petits sauts d'humeur, elle devient agressive en une simple phrase comme "je mets mon assiette où je veux aussi !!" Pour la calmer, on lui fait écouter la radio du bonheur. Depuis peu, elle est phobique des personnes malades dû à un contact trop rapproché avec Mécano Gris.

Toujours partante pour suivre les aventures des autres personnes de l'équipe et faire du sport de coude, mais ne va malheureusement plus courir comme elle aimait tant à cause de sa cheville qui l'a abandonné.



Lors des pleines lunes, on peut l'entendre hurler "Zbib Zbib".

Phaomme d'entretien

Avec lui dans l'équipe du train, n'espérez rien de plus propre dans vos wagons. Il se chargera de toutes vos demandes ménagères comme la vaisselle ou l'entretien de votre Kraken. Inspecteur gadget à ses heures perdues, il observe, il cherche, il fouille, en bref, les potentiels criminels auront affaire à un vrai inspecteur ! Face à ses talents de voyance, les méchants n'auront aucune chance.

Des rumeurs circulent sur le fait qu'il tire le train avec sa trotinette et toujours avec son magnifique casque et son gilet jaune. Il aurait déjà percuté un éléphant sans broncher. Il est si fort qu'il casse tout ce qu'il touche, même son chien lorsqu'il lui a demandé de "donner sa patte". Bien qu'il soit souriant et jovial en général, il peut être insolent lorsqu'il se sent en position d'infériorité dans l'équipe de direction.



Il a vendu toutes les voitures de ses parents à la mort de ceux-ci et a utilisé les bénéfices afin de fonder un élevage de chameaux en Uruguay pour produire du lait. Malheureusement pour lui, son projet n'a pas séduit grand monde et son commerce est tombé en faillite.

Il a une femme imaginaire que personne n'a jamais vu, l'équipe de direction a des doutes sur l'existence de celle-ci.

Il est allé nettoyer un territoire qui n'était pas le sien mais bien celui de Karcher, un autre homme de ménage. Désespéré, Karcher a sauté du train pour se trouver un territoire bien plus propice aux échanges visqueux interculturels. Beau, musclé, doté d'un grand sourire, sportif, parmi tous ses atouts, il fait preuve de bienveillance et de promiscuité. La légende raconte qu'il court plus vite que le train. Il nous montre par sa flamboyante vaisselle qu'il est digne de confiance. Phaomme d'entretien est réellement un boulon essentiel à cette grande machine qu'est le Vielsalmexpress.

Coléop-terre agricole

Bien à part de la société, les coléop-terre agricoles vont découvrir un tout autre monde en arrivant à l'intérieur du train. Typées de leur chapeaux de paille et de leurs habits verts, elles sont reconnaissables

depuis l'autre bout de la prairie. Une grande famille de fermières de génération en génération. La chef de famille Maisaline, en labourant son champs, a trouvé un des tickets d'or !

C'est pas vrai ! Elles sont donc en route pour une aventure très différente de leur quotidien. Réputées pour leurs tracteurs, la bio tique leur curiosité depuis toujours, elles voudraient sauver l'environnement et retourner aux sources.



"Sol labourés, richesse du fermier" fait leur devise de vie. Ces coléop-terre apportent, grâce à leur sourire, un soleil dans les coeurs. Ce voyage vers d'autres contrées les aidera à développer des nouvelles techniques agricoles. On espère que le choc des cultures ne les déstabilise pas.



Les Hippioles

Il s'agit d'un peuple "hors du commun". Les hippioles, se distinguent par leur tenue au delà du décontracté en arborant le plus de rose possible au cm². Elles aiment porter des vêtements amples et de bandanas fleuris. Elles ont décidé de s'exiler des villes où les barricades sont plus présentes que les doux chants d'orchidées. Elles passent leur temps à vivre d'amour et d'eau fraîche.

Leur attitude paisible et adorante ajoutera une nouvelle dimension lors de ce voyage à bord du *Vilesalm Express*. Leurs habitudes des longs voyages sera un plus pour les autres voyageurs et elles pourront également élargir leur collection d'herbe médicinale durant ce futur voyage. Green pearise, la figure principale de ce mouvement privilégiera peut être le bien être animal avant le tien. En effet, cette exil de la société renforce son avis tranché sur les humains. Heureusement que 6 adhérents au mouvement ont décidé de suivre son idéologie.

Leur phrase fétiche et "Pas de pluie pas de fleurs".



Cafarnaümades

Les cafarnaumades sont un peuple provenant principalement d'Asie mais leur véritable origine reste totalement inconnue. Depuis des centaines d'années, ils suivent un cycle de migrations régulières. Ce groupe, composé principalement de femmes, se vêtit à l'aide de peaux de bêtes. La tradition veut que l'ainée de la famille hérite de la peau de bête familiale. C'est grâce à cela qu'on arrive à distinguer Bohémaëllys des autres membres de sa famille.

Malgré l'affaissement de leur population, elles restent assez nombreuses pour un groupe de nomades. Un de leurs rituels est de brûler du thym après en avoir mis dans leur plat. Durant cette cérémonie, elles ont toute une touche de couleur orange, leur couleur fétiche. On les entend souvent dire (lorsqu'on comprend leur langage) que "sans caillou, pas de bouillon !". Comprendra qui pourra.

Les gentes darmes

Dans les plus hautes sphères de la société, on peut retrouver les gentes darmes, une famille soudée et extrêmement riche depuis des générations. Leur richesse n'a d'égal que leurs bonnes manières.

A la tête d'un véritable empire, la doyenne Aristéline organise des nombreux conciliabules avec les autres puissants de ce monde, mais pas forcément dans l'optique du bien commun. En effet, leur devise est "qui met son argent en abeille, risque de se gratter l'oreille". Cela signifie que cette famille a une gestion exceptionnelle de ses fonds et cela se ressent dans leur style vestimentaire. Elles ne sortent jamais sans leurs gants de soie (la crasse c'est pour les pauvres) et leur plus beau tailleur. Grands collectionneurs de bijoux, les membres de cet empire n'hésitent pas à les exhiber pour montrer leur suprématie sur le bas peuple. L'argent étant l'essence même de leur identité, leur couleur préférée est l'argenté.



The Rollings Crikketz

Ce style rocambolesque et « rock and roll » se définit raffiné et élégant . Habillées principalement de noir, leur apparence est semblable à celle du vampire. Ce noir si caractéristique ne touche non pas seulement leurs vêtements mais également leurs yeux, cheveux ainsi que mode de vie. Le noir n'est pas choisis au hasard, c'est la couleur de la mort. Ce groupement très calme et réservé à sa place dans le train pour tempérer les tempéraments turbulents des autres voyageurs rugueux.

C'est pour cela que la compagnie leurs a envoyé un ticket d'or. Oliveuve Noire est la maîtresse des ténèbres, c'est elle qu'il faut donner les offrandes. Dès qu'elle secoue la tête, les autres suivent pour éviter d'aller au paradis. The Rollings Crikkets n'ont pas d'autres choix que d'aller en enfer pour l'éternité, et ça leur plait !



Moinoustiques

Dans le monastère au loin dans les montagnes, les soeurs Moinoustiques prient tous les jours le fromage *Saint Nectar*. Du moins pas branquignole, elles savent comment pratiquer cette religion unique dans le monde. Emmantoinette, la grande prêtresse, dirige ce foyer avec fierté.

Cette famille est aujourd'hui très heureuse d'avoir remporté un ticket d'or pour le *Viellsalmexpress* car elles pourront convertir plus de personnes à leur religion sur le Fromage.

Toujours dressées de longues toges brunes ou blanches dépendant de leur humeur du jour, elles mangent matin, midi et soir toute sorte de fromages et autres ingrédient, comme le *Saint Emmant des Bauges molle à croûte lavée*. Elles sont très déterminées et assez ouvertes d'esprit. Leur devise apprise par le grand moine Ourson est : "Même si le fromage est bon, ce n'est pas tout ce que nous mangeons."





Pour toutes les familles conviées à voyager,
vous êtes invitées à vous rendre pour le début de cette
grande expédition. Pour cela, nous vous donnons
rendez-vous le **jeudi 1er juillet à 10h devant la gare**
d'Ottignies pour monter dans le *Vielsalm Express*

Nous arriverons à destination du voyage le **dimanche 11 juillet à 10h30**, à l'endroit de camp. Nous pourrons profiter de l'arrêt pour déjeuner ensemble. Nous proposons que chacun amène de quoi déguster ensemble ce bon repas.

Nous invitons les dernières années à rester 2 jours de plus avec nous dans le train pour un ultime arrêt, terminus. Toutes les informations du post-camp vous seront envoyées par mail plus tard.

On vous attend avec impatience !!

Pour profiter un maximum du voyage, n'oublie pas le plus important :

Pour dormir :

- o Sac de couchage
- o Matelas pneumatique et/ou mousse + rustine, pas de lit de camp
- o Pyjama
- o Lampe de poche
- o Ton doudou

Pour se laver :

- o Affaires de toilette, pas de savon, on s'en charge !
- o 2 essuies, un gant de toilette
- o Ton maillot de bain
- o Un sac pour mettre le linge sale en tissu (en plastique, les affaires risquent de pourrir !)

Pour s'habiller :

- o Une tenue de sport (chaussures comprises)
- o Des chaussures de marche
- o Des sous-vêtements et chaussettes en suffisance
- o Des gros pulls
- o Des pantalons
- o Des shorts
- o Des T-shirts
- o Une paire de chaussures d'intérieur
- o Un anorak ou un k-way bien imperméable
- o Un chapeau ou une casquette pour le soleil -> **obligatoire**
- o De la crème solaire !!
- o Un T-shirt blanc ainsi qu'un short pouvant être salis
- o Ton déguisement représentant ta famille
- o Une tenue chic



Divers :

- o **Un sachet à pain en tissu** (fabriqué avec un vieux t-shirt ou une chute de tissu) (explications plus loin)
- o Des enveloppes pré-timbrées (si tu veux écrire à tes parents, ou autre)
- o Petits jeux, livres, bd, cartes... (pour les temps libres)
- o Une **gourde**
- o Un petit sac pour le hike (style de la taille d'un East pack)
- o Ton carnet de camp
- o Ton uniforme impeccable
- o Pas d'argent, d'ipod, de gsm, ou tout ce qui est fragile, cher et se casse ou se perd facilement
- o Tes médicaments si tu en as besoin : *Donne-les à Frère Gris*

Nous insistons particulièrement pour que **toutes les affaires soient annotées de votre prénom** (écrit au bic sur l'étiquette par exemple). Ce serait dommage de se retrouver avec une montagne d'objets inconnus en fin de camp.

Attention : On rappelle que les louvettes avec des **poux** ne pourront pas prendre le train avec nous au camp !! On vous demande donc de checker les cheveux de vos filles avant le camp, et de faire un shampoing si nécessaire.



Le jour du départ, tu auras besoin :

- Ton uniforme impeccable (pull louveteau, short, foulard)
- Des bonnes chaussures de marche à ta taille !
- Ton pique-nique
- Tes biscuits faits maison pour le goûter dans un Tupperware **marqué de ton nom !** (Explication plus loin)
- Ton sac à dos
- Ton ticket d'or
- Pour Frère Gris avant le départ : ta fiche reprenant les médicaments dont tu as besoin ou les soins particuliers qu'il faut t'administrer (bien plus pratique qu'expliqué dans le brouhaha du départ)
- ET ta carte d'identité, avec une vignette mutuelle !!

Unité verte, camp zéro déchet, c'est quoi ?

Encore une année où notre unité s'implique dans la durabilité des camps en limitant au maximum nos déchets!!

Pour cela, on a besoin de votre participation ! Concrètement, nous allons changer nos habitudes et de ce fait diminuer nos déchets durant tout le camp. Pour nous aider, nous demandons à chaque louvete de préparer les biscuits qu'elle préfère, qu'on dégustera aux goûters. Pensez que nous avons 40 louvettes, donc si chacune fait 40 biscuits on en aura beaucoup trop. Il faudra les mettre dans un Tupperware fermé (afin que les biscuits restent bons), qui portera le **prénom + nom** de la louvete, afin de ne pas les perdre. Ils seront à apporter le jour du départ.

Aussi, nous allons chercher des pains frais à la boulangerie, pour continuer dans le 'zéro déchet', nous demandons donc à vos filles de **créer un sachet à pain en tissu** (vieux t-shirt, chute de tissu) afin de pouvoir mettre le pain dedans. Voici le tuto pour en créer un, si vous souhaitez le faire de vos propres mains : <http://www.meliecoop.fr/2017/11/03/tuto-sac-a-pain/>

Et enfin on vous demande de ne prendre ni du savon, ni de shampoing au camp. On achètera tout ça en vrac et en grande quantité ! Tout sera bio.

Pour les sizainières :

Nous avons besoin de vous, cheffes de fratrie, pour faire une réunion de famille, afin de lancer un super déguisement en sizaine/famille, mais aussi, pour discuter ensemble de votre menu pour le concours cuisine.

Quand votre super liste de courses sera faite, envoyez la nous au plus vite et au plus tard pour le 1er juin. Nous ferons une partie des courses en vrac et le reste, on ira ensemble pendant le camp !

N'hésitez pas à aussi préparer votre jeu pour la journée sizainière qui vous est dédiée.

N'hésitez pas à aussi préparer votre jeu pour la journée sizainière qui vous est dédiée.



Pour les 2e années :

Cette année, vous allez présenter au reste de la meute, votre message au peuple libre.

Concrètement, cela fait maintenant 2 ans que tu participes à la vie de la meute, que tu apportes ta joie, ta bonne humeur, ton enthousiasme et bien d'autres choses encore. Nous allons tout bien t'expliquer au camp, et tu pourras choisir à ce moment-là si tu souhaites la faire.

Au niveau de l'organisation :

Pour le camp, nous vous demandons de verser la somme de 145 € (nous avons ajouté le prix du deuxième quadrimestre ce que nous avons pas demandé par doute en vu des événements) avant le 20 juin, sur le numéro de compte de la Mowha (BE82 0682 4639 3868), avec la mention que voici : Nom et prénom de la louvette + Camp Mowha 2021.

Si votre enfant reste jusqu'au 13 juillet (seulement les quatrième années), merci de verser la somme de 20 € en plus, donc un total de 165 €.

N'oubliez pas d'ajouter 6€ (si ce n'est pas déjà fait au premier paiement) si votre fille a participé à la journée sizaïnère-secondes-4^{ème}.

Le montant du camp ne doit en aucun cas être un obstacle à la participation de l'enfant. S'il y a le moindre problème financier, il existe un fond social au sein de l'unité. Il suffit pour cela de contacter nos chefs d'unité à ce numéro : Vanessa Ketels, Suni, 0486 61 15 64. Tout cela se fait dans l'anonymat le plus complet.

Nous vous demandons également de compléter l'autorisation parentale et la décharge voiture et de la renvoyer avant le 20 juin à Frère Gris par courrier (Louis Baffrey, Rue des Harmonies, 23, 1348 LLN) ET de remplir la fiche de santé sur le site de l'unité (si ce n'est pas déjà fait) (dans l'onglet unité, fiche de santé), aussi avant le 20 juin (on se charge de l'imprimer).

Pensez à envoyer une petite carte postale à votre fille à l'adresse suivante, cela lui fera sûrement très plaisir ! :

nom et prénom de la louvette
meute Mowha 26ème,
Salle des pipires
Neuville 48B
6690 Vielsalm
Belgique



Nous avons également discuté au sujet de l'arrivée des colis pour vos filles, nous pensons qu'il faudrait limiter la quantité et surtout les déchets éventuels qui peuvent être évités.

Les chants incroyables de la Mowha

Ces quelques pages te seront très utiles durant le camp, nous te conseillons de les réviser un peu chez toi !

Le chant du rassemblement

Qui donc rassemblera sa sizaine au complet la première
Qui donc rassemblera sa sizaine au cri d'Akéla
Louvettes et louvarts, craignons d'être en retard
La sauterelle saute, bondit et court
Léger comme elle, courons, courons toujours !

2. La brabançonne :

Pays d'honneur ô Belgique ô Patrie ! Pour t'aimer tous nos coeurs sont unis. A
toi nos bras notre effort et notre vie. C'est ton nom qu'on chante et qu'on
bénit. Tu vivras toujours fière et belle, Plus grande en ta forte unité Gardant
pour devise immortelle : Le Roi, la Loi, la Liberté ! Gardant pour devise
immortelle : Le Roi, la Loi, la Liberté ! (x3)

Cantique des sizaines (la chanson qu'on chante à la fin d'une veillée)

Seigneur, rassemblés près des tentes,
Pour saluer la fin du jour, Tes loups
laissent leur voix chantante Monter vers
Toi pleine d'amour. Tu dois aimer
l'humble prière Qui de ce camp s'en va
monter, Ô Toi qui n'avais sur la terre,
Pas de maison pour t'abriter. Nous
venons, toutes les sizaines, Te prier
pour te servir mieux. Vois au bois
silencieux. Tes loups qui s'agenouillent,
Bénis-les, ô Jésus dans les cieux

Chant de la Mowha

Je m'balladais, près du Mowha, Avec le cœur rempli de joie,
J'avais envie de m'amuser et de rigoler. Il y avait plein de
louvettes, Elles avaient l'air super chouette Toujours motivées
pour les jeux c'est merveilleux

Refrain : A la 26eme, palalalala A la 26eme, palalalala Il y
a une meute qui s'appelle la Mowha, Et elle est toujours
là pour toi et c'est sympa

Papalalalala lalalala Mowha Papalalalala lalalala 26eme (bis)
Tous les samedis c'est reparti, Pour une nouvelle journée
de folie, Bouger, danser, chanter, jouer toute la journée.
Pendant le camp c'est trop marrant, Tout ce temps sans les
parents, On peut se rouler dans la boue, C'est beaucoup
trop fou !

Refrain

Les louvettes s'prennent des délires, Avec leurs chefs
qui déchirent, Et de la Mowha on entend des éclats de
rire. Même si un jour on doit partir, On s'en ira plein de
souvenir, Et on gardera à l'esprit ces moments exquis.

Refrain

Pour commencer ce feu de camp (chant qu'on fait au début de chaque veillée)

Pour commencer ce feu de camp, les chefs on attend que vous que vous.
Soyez fidèles au rendez-vous. Que l'on vous fixe en chantant, en chantant

Le rocher du conseil

C'est le rocher du conseil, le rocher le rocher du conseil. Les sizainières aux aguets nous ont vite rassemblées, écoutez et hurlez. C'est le rocher du conseil, où le vieux loup nous appelle, allons montrons notre zèle. C'est le rocher du conseil, le rocher, le rocher du conseil.

La loi scout

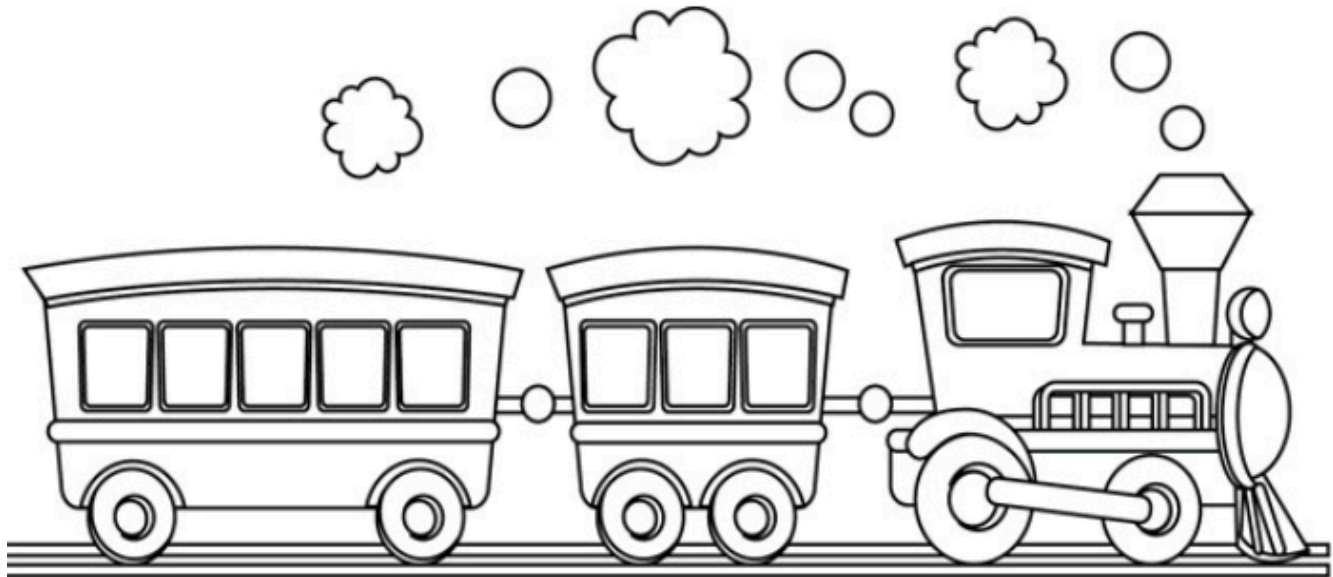
- Le scout fait et mérite confiance
- Le scout s'engage là où il vit
- Le scout rend service et agit pour un monde plus juste
- Le scout est solidaire et est frère pour tous
- Le scout accueille et respecte les autres
- Le scout découvre et respecte la nature
- Le scout fait tout de son mieux
- Le scout sourit et chante, même dans les difficultés
- Le scout partage et ne gaspille rien
- Le scout respecte son corps et développe son esprit

***On espère que vous avez hâte, nous oui !
Ce camp va être inoubliable et rempli de surprises,
vous ne serez pas déçus !!***

Des bisous, le staff Mowha



Et enfin des supers jeux pour ne jamais t'ennuyer !

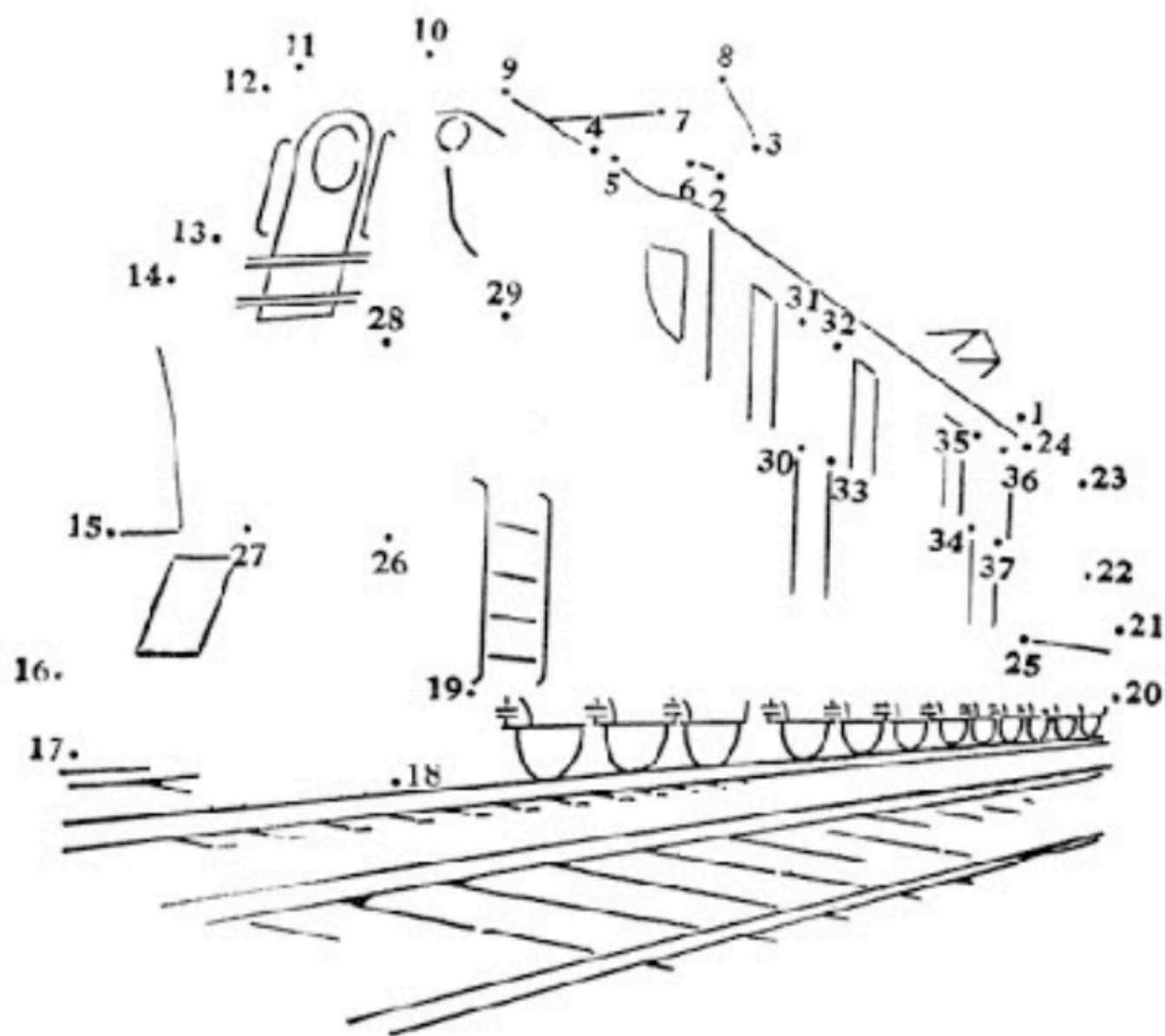


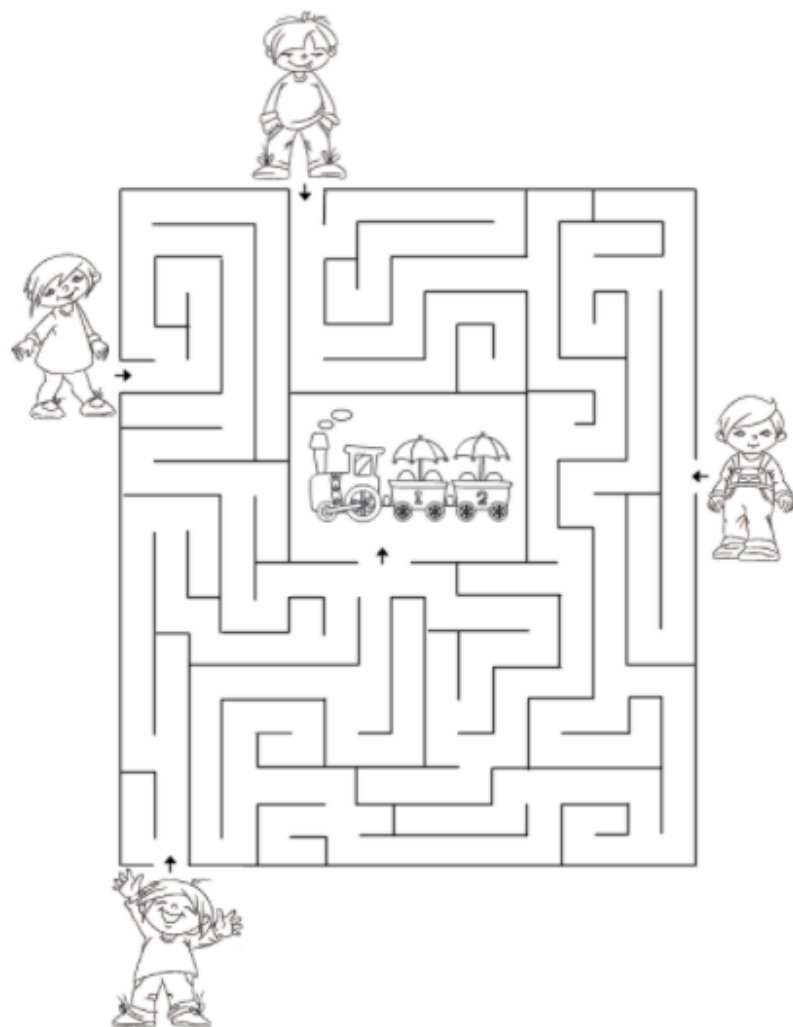
R A N D O N N É E S I E K B
V É T O I L E S E Y U Z C R
B O U S S O L E I Y F Z W U
M A T E L A T A F E Y J C L
S A C Q B U H E F A J U C S
J C H A U S S U R E S E I B
A U W C Z V I C U X T T J S
J U M E L L E S O F E U I E
C A R T E W W X A T E N T E
A I Y D E E Z L A M P E H A
C A M P I N G - C A R A O N
V C W S E K D A U F O R Ê T
I P I Q U E - N I Q U E N L
Y E Y U C A M P H I W G B Z

Camping-car
Pique-nique
Tente
Camp
Forêt

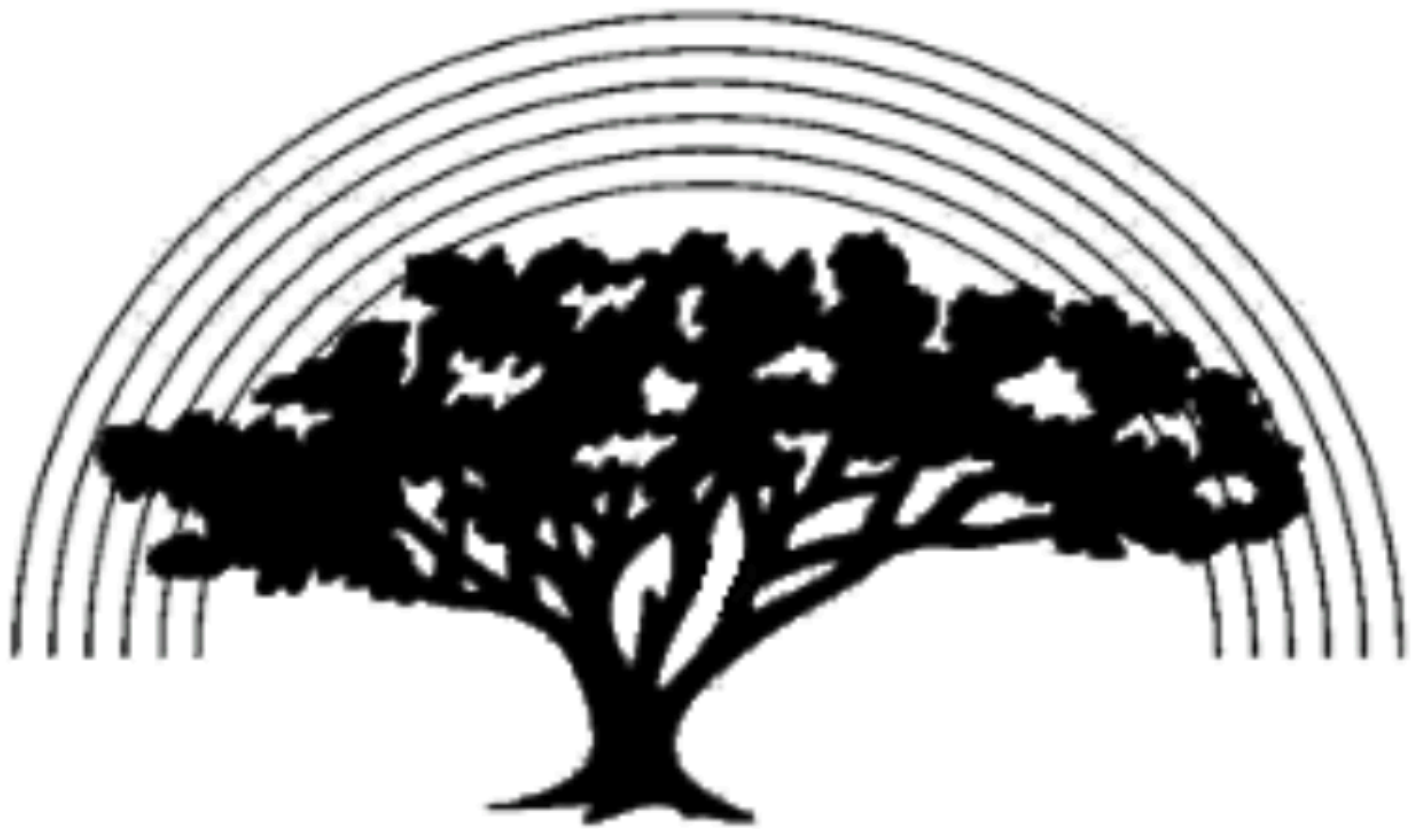
Feu
Boussole
Jumelles
Étoiles
Lampe

Randonnées
Matelat
Sac
Chaussures
Carte





5	3			7				
6			1	9	5			
	9	8					6	
8				6				3
4			8		3			1
7				2				6
	6					2	8	
			4	1	9			5
				8			7	9



Camp Mowha 2021